

Финансирано от  
Европейския съюз

Български модели на

# Малки Детски градини

с публично-частно  
партньорство



Малката детска градина е  
Голяма възможност.

# Малка група за деца - МГД

## Основни термини

**МДГ** – Малка детска група

**Екип** – Персоналът на малката детска група, който пряко е ангажиран с отглеждането и възпитанието на децата. Той може да се състои от един човек, но при необходимост и/или в определени дейности може да участва и друг човек.

**Групата** – Малка детска група

**Среда** – Мястото, където се извършва дейността на малката детска група. То включва помещението с всички негови части, в които се осъществяват дейности по отглеждането и възпитанието на децата.

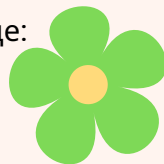
**Контролно звено** – Група от минимум 3 (трима) члена, които отговарят за проверка на място за дейността, условията и екипа на МДГ.

## Изисквания към дейността



1. Дейността може да се извършва от физически лица.
2. Броят на децата в малка детска група не може да надвишава 5.
3. Услугата, свързана с отглеждането и възпитанието на децата, се предоставя от 6 до 8 часа на ден. Допустимо е предоставянето на допълнителни дейности за децата, извън отглеждането и възпитанието на деца, като специализирани занимания по изкуства, спорт или чужд език.
4. Издръжката се формира със средства:
  - от държавна издръжка за отглеждане и възпитание на деца до 7 годишна възраст;
  - от такса, заплащана от родители или организации.
5. Управляващото лице на малката детска група разработва правилник за дейността на групата, в който се регламентира:
  - Ежедневния режим на отглеждане и възпитание на децата.

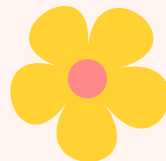
- Правата и задълженията на родителите, имащи отношение към СДГ.
  - Политика за информираност на родителите за развитието на децата и дейностите в СДГ.
  - Дейности, свързани с физическо и психично укрепване на децата.
6. Записването на деца в малката детска група става, като се подава заявление придружено със следните документи:
- Копие от акт за раждане.
  - Документи за самоличност на родителите.
  - Здравен картон на детето с отразени всички задължителни за възрастта имунизации според НЗОК.
  - Подписване на декларация от родителите, че са запознати с условията, правилника на МДГ и защита на личните данни.
7. Децата трябва да бъдат извеждани навън всеки ден, освен в случаите когато атмосферните условия не позволяват.
8. Храната за децата се осигурява по един от начините:
- приготвя се на място според примерно меню от кухня майка;
  - доставя се от кухня майка или кетъринг фирма;
  - приготвена от родителя, при наличие специфични хранителни потребности.
9. Разпространението на заразни заболявания в семейната група се предотвратява чрез:
- поддържане на хигиенния режим в помещенията;
  - минимум двукратно дневно проветряване на помещенията в отсъствие на децата;
  - изтупване и при възможност изнасяне на слънце:
    - ежедневно на спалното бельо;
    - ежеседмично на завивките и килимите;
    - периодично на дюшеците (матраците);
  - термодезинфекция на спалното бельо при всяко изпиране и последващо изглаждане с гореща ютия;
  - ежедневна дезинфекция на подовете;



- периодично измиване с вода и сапун на играчките, масите, столовете, леглата, стените и други предмети, с които децата са в контакт;
- неколkokратно ежедневно измиване и дезинфекция на тоалетните;
- осигуряване на индивидуални гърнета за децата, които след всяка употреба се измиват и обработват с дезинфекционен разтвор.
- създаване на условия за създаване на навици за измиване на ръцете преди хранене и след използване на тоалетната;
- дезинфекция на приборите и съдовете за хранене след всяка употреба;
- използване на индивидуални кърпи за ръце и чаши за вода за всяко дете;
- ежедневно наблюдение на здравословното състояние на децата.

10. Дезинфекцията се извършва с биоциди, разрешени за предоставяне на пазара по реда на Регламент (ЕС) № 528/2012 на Европейския парламент и на Съвета от 22 май 2012 г. относно предоставянето на пазара и употребата на биоциди (ОВ, L 167, 27.06.2012 г.) или на Закона за защита от вредното въздействие на химичните вещества и смеси, при спазване на условията на издаденото разрешение и на изискванията, посочени на етикета.

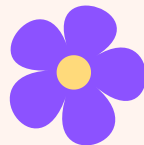
### **Изисквания към организацията на средата**



1. Помещението за отглеждане на децата да бъде минимум 20 кв. метра. То може да включва няколко стаи, като преходът между тях трябва да бъде ограничен за свободно преминаване на децата.
2. В близост до мястото да има детска площадка или парк (не повече от 500 метра).

3. Да има създадени условия за почивка на децата, което не се ограничава само да наличие на легла.
4. При наличие на балкон са допустими два варианта:
  - Балконът да има 1,20 м височина на плътен парапет.
  - Балконът да е с ограничен достъп от помещенията (допълнителен защитен механизъм)
5. В тоалетната/банята да бъдат създадени условия за достъп на децата (стъпало за мивката или тоалетна, гърнет)
6. Хигиенните материали да се съхраняват в заключен шкаф, до който децата нямат достъп.
7. Децата да нямат достъп до помещението за приготвяне на храна.
8. Всички опасни ръбове да бъдат обезопасени.
9. Електрическите контактите да бъдат обезопасени.
10. Наличието на климатична техника, като родителите подписват декларация, че са запознати с това.
11. Обезопасени прозорци с мрежи против насекоми.
12. Мястото за игри да бъде оборудвано с маси, столове и играчки, съобразени с анатомофизиологичните особености и възрастта на децата. Подът да се покрива с килим или друго тъканно покритие, позволяващо лесно почистване и дезинфекция.
13. Играчките за децата трябва да отговарят на изискванията на Наредбата за съществените изисквания и оценяване съответствието на играчките, приета с Постановление № 300 на Министерския съвет от 2010 г. (ДВ, бр. 99 от 2010 г.).

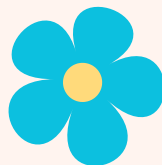
### **Изисквания за лицето предоставящо услугата**



1. За децата се грижи един човек, който трябва да отговорят на следните изисквания:
  - Да е български граждани или държава членка на ЕС.
  - Да има завършено средно образование.
  - Да не е осъждани.

- Да е психически здрави, което се удостоверява по надлежащия ред.
  - Да е завършили курс за първа до лекарска помощ.
2. Лицето се определя като ръководител на МДГ и носи отговорност за предоставените услуги в нея. Той трябва да бъде регистриран като лице упражняващо свободна професия.
3. Лицето определя образователните дейности в МДГ с прилагане на подходящи за възрастта и съобразени с индивидуалните особености и потребности на децата форми, методи, подходи и средства.
4. Лицето е длъжно да полага усилия за поддържане на своята професионална квалификация всяка година като преминава обучение по теми, свързани с ранното и детско развитие, профилактиката и промоция на здравето и първа медицинска помощ.

## Контролни дейности



1. За да извършва дейността си по отглеждането и възпитанието на децата, МДГ трябва да бъде регистрирана като организация за тази дейност в Общината, а в градовете, където има районно разделение в съответния Район, където се извършва дейността. Редът за регистрация се определя с решение на Общинския/Районния съвет.
2. Със заповед на кмета на Общината/Района се определя контролно звено, което отговаря за проверка на място в МДГ за наличието на изискванията към дейността, организацията и лицето, предоставящо услугата. Контролното звено се състои от 3 (трима) души, като единият не е служител на Общината/Района, а представител на действаща образователна институция от предучилищното образование (детска градина, дневен център и др). За една МДГ контролното звено е в постоянен състав в рамките на не повече от 3 години.

3. Контролното звено извършва първоначална проверка за наличието на изискванията към дейността, организацията и лицето предоставящо услугата, как и лица имат отношение към имота, ползван за услугата. Резултатът от тази проверка се удостоверява с протокол, който се съставя на място в два еднообразни екземпляра, който се заверяват в Общината/Района. При допуснати нарушения в срок до 3 работни дни се издава предписание за отстраняване на нарушенията, като кандидата има срок от 14 дни да извърши корекциите.

4. МДГ може да започне своята дейност след получаването на копието от протокола.

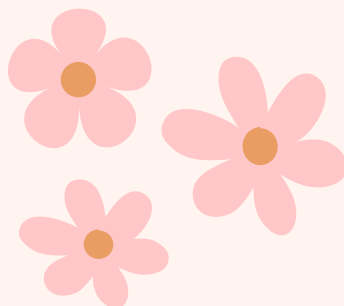
5. Ако първоначалната проверка на контролното звено съдържа препоръки към дейността, организацията или лицата, предоставящи услугата, те трябва да се вземат под внимание и да се положат усилия за тяхното постигане в срок от 1 месец. След изтичане на този месец контролното звено прави проверка за дейностите, които са предприети във връзка с направените препоръки. Резултатът от тази проверка се удостоверява с протокол в два еднообразни екземпляра, който се съставя на място след направената проверка в МДГ. Протоколите се заверяват в Общината/Района.

6. Ако лицето на МДГ не е съгласен с направените препоръки от контролното звено, то може да обжалва неговото решение с писмо до кмета на Общината/Района с искане за преразглеждане на направените констатации в протокола или за назначаване на друг състав на контролното звено за извършване на проверка на място.

7. В рамките на всяка учебна година, контролното звено извършва проверка на място поне 3 пъти. За всяка проверка контролното звено е длъжно да уведоми лицето на МДГ най-малко 15 работни дни преди самата проверка.

8. Регулярните проверки целят да се установи спазването на изискванията към дейността, организацията и лицето на МДГ.

9. Контролното звено има право да изисква съдействие от МДГ за извършване на анкетни проучвания сред родителите, чийто деца се отглеждат и възпитават в групата. Лицето на МДГ е длъжен да осигури необходимата информация на контролното звено за тази дейност. След провеждането на всяко едно анкетно проучване, контролното звено е длъжно да запознае лицето на МДГ с получените резултати.



# Самостоятелна детска група - СДГ

## Основни термини

**СДГ** – Самостоятелна детска група

**Екип** – Персоналът на самостоятелната детска група, който пряко е ангажиран с отглеждането и възпитанието на децата

**Групата** – Самостоятелна детска група

**Среда** – Мястото, където се извършва дейността на самостоятелната детска група. То включва помещението с всички негови части, в които се осъществяват дейности по отглеждането и възпитанието на децата.

**Контролно звено** – Група от минимум 3 (трима) члена, които отговарят за проверка на място за дейността, условията и екипа на СДГ.

## Изисквания към дейността



1. Дейността се осъществява от юридически лица, регистрирани по българското законодателство.
2. Броят на децата в една СДГ не трябва да надвишава 15. Възрастта на децата трябва да бъде между 2 и 4 годишна възраст. Допуска се отглеждането на деца под 2 годишна възраст, когато детето е на член на екипа. Допуска се отглеждане на деца на възраст до 6 годишна възраст, ако в населеното място не функционира детска градина или подготвителна група към училище.
3. В групата може да има не повече от 1 дете със специални образователни потребности. При наличие на такова дете екипът трябва да разполага с всички медицински документи имащи отношение към специалните образователни потребности на детето. Той може да се обърне към РЦПППО или близка образователна институция с наличен екип за работа с деца със специални образователни потребности за подкрепа при отглеждането на това дете.

4. Услугата, свързана с отглеждането и възпитанието на децата, се предоставя от 6 до 8 часа на ден. Допустимо е предоставянето на допълнителни дейности за децата, извън отглеждането и възпитанието на деца, като специализирани занимания по изкуства, спорт или чужд език.

5. Издръжката се формира със средства:

- от държавна издръжка за отглеждане и възпитание на деца до 7 годишна възраст;
- от такса, заплащана от родители или организации.

6. Екипът разработва правилник за дейността на групата, в който се регламентира:

- Ежедневния режим на отглеждане и възпитание на децата
- Правата и задълженията на родителите, имащи отношение към СДГ
- Политика за информираност на родителите за развитието на децата и дейностите в СДГ
- Символи и ритуали на СДГ, както и униформено облекло и други отличителни знаци за децата и екипа

7. Записването на деца в малката детска група става, като се подава заявление придружено със следните документи:

- Копие от акт за раждане.
- Документи за самоличност на родителите.
- Здравен картон на детето с отразени всички задължителни за възрастта имунизации според НЗОК.
- Подписване на декларация от родителите, че са за запознаване с условията, правилника на МДГ и защита на личните данни.

8. Храната за децата в групата се осигурява по един от начините:

- Приготвя се на място според примерно меню от кухня майка.
- Доставя се от кухня майка или кетъринг фирма.
- Приготвена от родителя, при наличие на специфични хранителни потребности.



9. Разпространението на заразни заболявания се предотвратява чрез:

- поддържане на хигиенния режим в помещенията (дезинфекция на подове, плотове и санитарният възел - сутрешна и обедна);
- минимум двукратно дневно проветряване на помещенията в отсъствие на децата;
- изтупване и при възможност изнасяне на слънце:
  - ежедневно на спалното бельо;
  - ежеседмично на завивките и килимите;
  - периодично на дюшеците (матраците);
- термодезинфекция на спалното бельо при всяко изпиране и последващо изглаждане с гореща ютия;
- ежедневна дезинфекция на подовете;
- периодично измиване с вода и сапун на играчките, масите, столовете, леглата, стените и други предмети, с които децата са в контакт;
- неколkokратно ежедневно измиване и дезинфекция на тоалетните;
- създаване на условия за измиване на ръцете преди хранене и след използване на тоалетната;
- дезинфекция на приборите и съдовете за хранене след всяка употреба;
- използване на индивидуални кърпи за ръце и чаши за вода за всяко дете;
- ежедневно наблюдение на здравословното състояние на децата.

10. Дезинфекцията се извършва с биоциди, разрешени за предоставяне на пазара по реда на Регламент (ЕС) № 528/2012 на Европейския парламент и на Съвета от 22 май 2012 г. относно предоставянето на пазара и употребата на биоциди (ОВ, L 167, 27.06.2012 г.) или на Закона за защита от вредното въздействие на химичните вещества и смеси, при спазване на условията на издаденото разрешение и на изискванията, посочени на етикета.



## Изисквания към организацията на средата



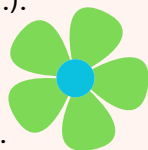
1. Общата квадратура на помещението трябва да бъде минимум 60 кв. метра. То може да включва няколко стаи, като преходът между тях трябва да бъде ограничен за свободно преминаване на децата.
2. Помещението трябва да бъде на партера или първи над партерен етаж.
3. В близост до мястото на не по-вече от 500 метра да има детска площадка и парк.
4. Наличие на обособени кътове в помещението за:
  - прием и издаване на децата, до който родителите имат достъп;
  - подготовка на храната, до който децата нямат достъп;
  - хранене на децата;
  - игра на децата;
  - почивка на децата, което не трябва да се ограничава до наличието само на легла.
5. Наличие на отделно санитарно помещение за децата - тоалетна, подходяща за възрастта или създадени подходящи и безопасни условия за достъп (стъпка за тоалетна, стъпка за мивка).
6. При наличие на балкон са допустими два варианта:
  - Балконът да има 1,20 плътен парапет.
  - Балконът да е с ограничен достъп (допълнителен защитен механизъм).
7. Хигиенните материали да се съхраняват в заключен шкаф, до който децата нямат достъп.
8. Всички опасни ръбове да бъдат обезопасени.
9. Електрическите контакти да бъдат обезопасени.
10. Наличието на климатична техника, като родителите подписват декларация, че са запознати с това.
11. Обезопасени прозорци с мрежи против насекоми.

12. Прозорците не трябва да позволяват децата в групата да бъдат наблюдавани и идентифицирани от външната среда.

13. Кътът за игри да бъде оборудван с маси, столове и играчки, съобразени с анатофизиологичните особености и възрастта на децата. Подът да се покрива с килим или друго тъканно покритие, позволяващо лесно почистване и дезинфекция.

14. Играчките за децата да отговарят на изискванията на Наредбата за съществените изисквания и оценяване съответствието на играчките, приета с Постановление № 300 на Министерския съвет от 2010 г. (ДВ, бр. 99 от 2010 г.).

### Изисквания за екипа



1. За децата се грижи екип, състоящ се от минимум:

- 1 бр. Педагог – притежаващ диплома за педагогическо образование /предучилищно/, свидетелство за съдимост, здравна книжка и удостоверение за психично здраве, удостоверение за завършен курс за първа до лекарска помощ,
- 2 бр. Помощник на педагога – притежаващ средно образование, свидетелство за съдимост, здравна книжка, удостоверение за завършен курс за първа до лекарска помощ.

2. Екипът избира организацията, методите и средствата за обучение и възпитание на децата в СДГ.

3. Екипът разработва образователна програма за усвояването на знания и умения от децата в рамките на една учебна година, с която трябва да бъдат запознати родителите. Тази програма съответства на изискванията на държавния образователен стандарт за предучилищно образование.

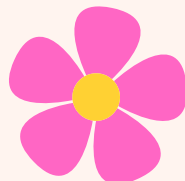
4. Дейностите в СДГ, свързани с възпитанието и отглеждането на децата се осъществяват на български език.

5. Екипът е длъжен да полага усилия за поддържане на своята професионална квалификация всяка година като преминава

обучение по теми, свързани с ранното и детско развитие, профилактиката и промоция на здравето и първа медицинска помощ.

6. Екипът може да участва в национални и международни програми и проекти, подпомагащи дейности в областта на образованието самостоятелно.

## Контролни дейности



1. За да извършва дейността си по отглеждането и възпитанието на децата, СДГ трябва да бъде регистрирана като организация за тази дейност в Общината, а в градовете, където има районно разделение в съответния Район, където се извършва дейността. Редът за регистрация се определя с решение на Общинския/Районния съвет.

2. Със заповед на кмета на Общината/Района се определя контролно звено, което отговаря за проверка на място в СДГ за наличието на изискванията към дейността, организацията и екипа на СДГ. Контролното звено се състои от 3 (трима) души, като единият не е служител на Общината/Района, а представител на действаща образователна институция от предучилищното образование (детска градина, дневен център и др). За една СДГ контролното звено е в постоянен състав в рамките на не повече от 3 години.

3. Контролното звено извършва първоначална проверка за наличието на изискванията към дейността, организацията и екипа на СДГ. Резултатът от тази проверка се удостоверява с протокол, който се съставя на място в два еднообразни екземпляра, който се заверяват в Общината/Района. При допуснати нарушения в срок до 3 работни дни се издава предписание за отстраняване на нарушенията, като кандидата има срок от 14 дни да извърши корекциите.

4. СДГ може да започне своята дейност след получаването на копието от протокола.

5. Ако първоначалната проверка на контролното звено съдържа препоръки към дейността, организацията или екипа на СДГ, те трябва да се вземат под внимание и да се положат усилия за тяхното постигане в срок от 1 месец.

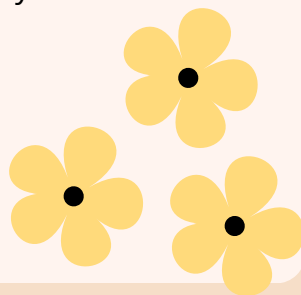
След изтичане на този месец контролното звено прави проверка за дейностите, които са предприети във връзка с направените препоръки. Резултатът от тази проверка се удостоверява с протокол в два еднообразни екземпляра, който се съставя на място след направената проверка в СДГ. Протоколите се заверяват в Общината/Района.

6. Ако екипът на СДГ не е съгласен с направените препоръки от контролното звено, той може да обжалва неговото решение с писмо до кмета на Общината/Района с искане за преразглеждане на направените констатации в протокола или за назначаване на друг състав на контролното звено за извършване на проверка на място.

7. В рамките на всяка учебна година, контролното звено извършва проверка на място поне 3 пъти. За всяка проверка контролното звено е длъжно да уведоми екипа на СДГ най-малко 15 работни дни преди самата проверка.

8. Регулярните проверки целят да се установи спазването на изискванията към дейността, организацията и екипа на СДГ.

9. Контролното звено има право да изисква съдействие от СДГ за извършване на анкетни проучвания сред родителите, чийто деца се отглеждат и възпитават в групата. Екипът на СДГ е длъжен да осигури необходимата информация на контролното звено за тази дейност. След провеждането на всяко едно анкетно проучване, контролното звено е длъжно да запознае екипът на СДГ с получените резултати.





## Малката детска градина е Голяма възможност.

Това ръководство е създадено в рамките на проект “Малката детска градина е голяма възможност” в рамките на програма Еразъм+, КД 2, рег. номер 2023-1-BG01-KA210-SCH-000155629. Финансирано от Европейския съюз. Изразените възгледи и мнения обаче принадлежат изцяло на техния(ите) автор(и) и не отразяват непременно възгледите и мненията на Европейския съюз или на Европейската изпълнителна агенция за образование и култура (ЕАСЕА). За тях не носи отговорност нито Европейският съюз, нито ЕАСЕА.



Финансирано от  
Европейския съюз